

**LIEN SE LANKSTAANSKOENE –
FILMSTUDIE**

Werkboek

S. Roux

L. Roux

VOORSPRONG
BOEKE

ISBN: 978063995024

INHOUDSOPGAWE

| | |
|----------------------------|----|
| 1. Kamerategieke | 03 |
| 2. Kameraskote..... | 04 |
| 3. Beligting | 07 |
| 4. Klank | 08 |
| 5. Kleur | 09 |
| 6. Konflik/Botsing..... | 09 |
| 7. Intrige | 10 |
| 8. Tyd | 10 |
| 9. Milieu/Ruimte | 10 |
| 10. Karakterbeelding | 11 |
| Hoofstuk (Toneel) 1 | 14 |
| Hoofstuk (Toneel) 2 | 15 |
| Hoofstuk (Toneel) 3 | 17 |
| Hoofstuk (Toneel) 4 | 19 |
| Hoofstuk (Toneel) 5 | 20 |
| Hoofstuk (Toneel) 6 | 22 |
| Hoofstuk (Toneel) 7 | 24 |
| Hoofstuk (Toneel) 8 | 26 |
| Hoofstuk (Toneel) 9 | 28 |
| Hoofstuk (Toneel) 10 | 30 |
| Hoofstuk (Toneel) 11 | 32 |
| Hoofstuk (Toneel) 12 | 33 |
| Hoofstuk (Toneel) 13 | 35 |
| Hoofstuk (Toneel) 14 | 36 |
| Tema | 37 |
| Boodskap | 38 |
| Bronnelys | 38 |

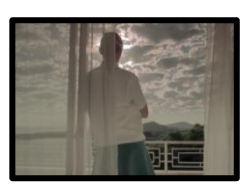
FILMSTUDIE

Filmstudie is veral gerig op hoe verskeie tegniese aspekte saam met die dialoog bydra om die verhaal en boodskap aan die kyker oor te dra.

1. KAMERATEGNIEKE

Posisies waarop die karakter afgeneem word.

Die karakter kan op VYF verskillende maniere afgeneem word, telkens met 'n spesifieke doel.



Van voor

Kwart draai

Profielskoot

Driekwart
draai

Van agter

1.1 Van voor

- ☺ Die karakter se emosies word duidelik uitgebeeld.
- ☺ Dit dui op die weerloosheid van die karakter.
- ☺ Die kyker en karakter kan vertrouelinge word aangesien hulle oogkontak maak.

1.2 Kwart draai

- ☺ Daar is minder emosionele betrokkenheid.
- ☺ Die karakter is nie so weerloos soos wanneer hy/sy van voor af afgeneem word nie.

1.5 Van agter

- ☺ Die karakter is van die wêreld afgesny en dus ook van die kyker.
- ☺ Spanning kan hierdeur geskep word omdat die kyker moet raai wat die karakter ervaar.

2. Kameraskote

Die karakter kan deur middel van 3 verskillende soorte kameraskote afgeneem word.

2.1 Nabyskoot

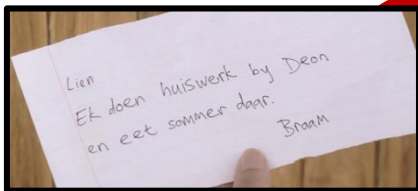
Daar is vier verskillende soorte nabyskote.

2.1.1 Nabyskoot



- ☺ Die kop en skouers van die karakter/voorwerp vul die raam.
- ☺ Daar is min (of geen) agtergrond te sien.
- ☺ Die klem lê hier op emosie.
- ☺ Die kyker word dadelik bewus van die gevoel(ens) van die karakter.

2.1.3 Baie groot nabyskoot



- ☺ Hier sien die kyker net een deel van die karakter/voorwerp, bv. 'n gesig OF 'n hand.

2.1.4 Ekstra groot nabyskoot

2.2 Mediumskoot



- ☺ Die mediumskoot is tussen die naby- en langskoot. Die helfte van die voorwerp/die bolyf tot by die kop van die karakter vul die raam.
- ☺ Dit word gewoonlik gebruik wanneer twee karakters in gesprek is.
- ☺ Aangesien die kyker albei die karakters kan sien asook hulle emosies, lyftaal en gesigsuitdrukkings, is hierdie skoot baie effektief.
- ☺ Die mediumskoot word dus gebruik om die verhouding tussen die twee karakters weer te gee.

2.3 Langskoot

Daar is drie verskillende soorte langskote.

2.3.1 Medium langskoot



- ☺ Die hele karakter (van die grond af tot bo sy kop) kan gesien word.
- ☺ Die karakter word in 'n beperkte ruimte voorgestel, bv. 'n studeerkamer, 'n kombuis, ens.
- ☺ Die karakter word in verhouding met sy omgewing aangedui.

2.3.2 Buitengewone langskoot



- ☺ Die voorwerp/karakter word in 'n baie groot ruimte voorgestel, bv. wanneer hy/sy langs die see stap.

- ☺ Die karakter word van baie ver af afgeneem.

3. Beligting

- ☺ Daar kan onderskei word tussen:

NATUURLIKE beligting (buitetonele) en



ATELJEE-BELIGTING (in 'n vertrek).



- ☺ Daar word altyd van meer as een soort beligting in 'n film gebruik gemaak.
- ☺ Beligting speel 'n groot rol in die vestiging van atmosfeer

4. Klank

- ☺ Die klank help mee om die tydperk waarin die film afspeel, te vestig.
- ☺ Dit skep saam met die visuele beeld 'n geheelbeeld.

4.2 A-sinchroniese klanke

Die klank is a-sinchronies wanneer iets GEHOOR word, bv. die stem of asemhaling van 'n karakter, maar die kyker SIEN NIE die karakter nie.

Ander a-sinchroniese klanke:

Musiek

- ♪ Musiek in 'n film word gebruik om emosie by die kyker te wek.
- ♪ Dit word ook gebruik om 'n bepaalde atmosfeer te skep.
- ♪ Soms kan musiek selfs die dialoog vervang.

Byklanke

5. Kleur

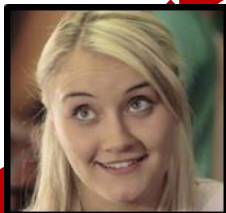
- ☐ Kleur word gebruik om simboliese betekenis te verskaf.
- ☐ Dit word ook gebruik om atmosfeer te skep.
- ☐ **Koel** kleure (GROEN, BLOU, PERS) skep kalmte en rustigheid.
GROEN verteenwoordig groei, belofte en teerheid.
BLOU kan bv. ook gebruik word om naïwiteit en afsydigheid uit te druk.
- ☐ **Warm** kleure (ROOI, ORANJE, GEEL) word gebruik om bv. aggressiwiteit en geweld te versterk.
ROOI verteenwoordig gevaar, passie, woede, pyn en opwinding.
GEEL druk bv. warmte en opgewektheid/vrolikheid uit.
- ☐ WIT verteenwoordig suiwerheid, onpartydigheid en onskuld terwyl SWART boosheid, bedreiging, donkerte en verdoemenis kan uitbeeld.

6. Konfik/Botsing

6.2 Uiterlike konflik

Uiterlike konflik is die stryd of botsing wat TUSSEN KARAKTERS ontstaan. Dit word dikwels geassosieer met geweld, bv. vuisgevegte, ens. Daar kan egter ook botsings wees wat nie fisiek is nie, bv. woordewisseling en argumente.

10. Karakterbeelding



Hoofkarakter

Lien Jooste

Sy is in matriek.

Sy sorg vir haar en haar broer, Braam, wanneer haar ma nie kan nie.



Christine Jooste

Sy is Lien en Braam se ma.

Sy word 'n alkoholis nadat hul pa in die moeilikheid beland en hulle alles verloor het.

Sy verloor ook later haar werk.

**Malie**

Sy besit 'n koffiewinkel.
Sy gee vir Lien werk as 'n kelnerin.
Sy is baie onregverdig.

**Sally**

Sy is een van Lien se klasmaats.
Haar pa drink ook en hy rook iets meer as sigarette.

Hoofstuk (Toneel) 1

Minute 00:00 – 4:45

- 1.1 Die film begin met a-sinchroniese klank.
Wat hoor die kyker?

- 1.2 Met watter tipe kameraskoot begin die film?

- 1.8 Watter karakters ontmoet die kyker in hierdie toneel?

Hoofstuk (Toneel) 2

Minute 04:46 – 08:48

2.1 Waar gaan doen Lien aansoek vir werk?

2.2 Vir watter tipe werk doen sy aansoek?

2.8 Wat is die funksie van die ekstra groot nabyskoot van die brief wat Braam teen die woonsteldeur los? (min. 7:21)

2.9 Waarom stoot Lien haar ma se kamerdeur STADIG oop?

2.10 Waarom blaai Lien deur 'n tydskrif oor Europa?

2.11 Waarvan is die donker beligting in min. 8:15 – 8:46 SIMBOLIES?

Hoofstuk (Toneel) 3

Minute 08:49 – 14:13

3.1 Wie beseft dat Lien baie swaarkry en probeer om haar te help?

3.2 Wat is die funksie van die groot nabyskoot op Lien se hande en tas?
(min. 9:30)

3.3 Watter indruk skep Braam in die deel waar hy op die bank lê en TV kyk?
Noem TWEE dinge.

3.4 Dink jy dis regverdig dat Malie van Lien en Agnes verwag om die
breekskade te betaal toe hulle per ongeluk in mekaar vasgeloop het?
Motiveer jou antwoord.

Hoofstuk (Toneel) 8

Minute 43:35 – 51:57

8.1 Waarom dink jy vertel Lien nie die waarheid oor waar sy “werk” nie?

8.2 In watter gemoedstemming is Tibby elke dag?

8.10 Dink jy dit is REGVERDIG dat party ouers hulle kinders wil dwing om 'n spesifieke beroep te volg?
Motiveer jou antwoord.

8.11 Waarom dink jy antwoord Lien nie haar ma nie toe sy hulle gevra het om haar te vergewe?

Tema

- ✓ Die tema van die verhaal is die **hoofgedagte** van die verhaal.
- ✓ 'n Tema is gewoonlik universeel en nie gebonde aan tyd, ruimte of karakter nie.

1. Wat sal jy sê is die tema van die verhaal?

Boodskap

- ✓ Die boodskap van die verhaal is die **lewenswaarhede** of insigte wat uit die verhaal voortspruit.
- ✓ Dit is dus die les wat die verhaal vir die leser wil leer.

1. Formuleer die boodskap wat hierdie verhaal vir jou gebring het.

BRONNELYS

Lien se lankstaanskoene, reg. André Odendaal, Spookasemfilms, 2012.